

財務の概要について

2014年度は、大学教育の質保証に向けた新たな取組として「新教育プログラム」がスタートし、環境・植物制御プログラム用の施設として「グリーンインベーションハウス(分子育種温室)」を建設しました。また、2015年度に予定している新校舎建設に備え「第2号基本金」を設定し資金の一部を積立てました。これ以外にもヒトゲノム情報等のビッグデータ処理が可能な「高性能サーバー」取得や「エントランス棟」外壁の定期修繕を行いました。

1. 2014年度消費収支の概要

【消費収入の部】

(1) 学生生徒等納付金

学生生徒納付金は、予算比1163万円減の17億8731万円でした。帰属収入全体に占める割合は76%です。

(2) 手数料

入学検定料、証明手数料等の収入で3580万円となりました。予算に対し272万円増加しています。

(3) 寄付金

寄付金は、3219万円でした。その内訳は、10周年記念事業への寄付金93万円、研究助成の寄付金560万円、企業からの奨学金支援の寄付金110万円、研究機器・図書等の現物寄付2455万円です。

(4) 補助金・事業収入

補助金は3億4609万円を収納しました。その主な内訳は、経常費補助金が2億6158万円（内特別補助4823万円）、文科省の研究設備整備費等補助金1883万円、大学改革推進等補助金1024万円、教育研究活性化設備整備費補助金791万円等の交付を受けました。

また、本学の高い研究特性を生かした産官学連携の受託研究事業15件で7670万円の収入がありました。

(5) 帰属収入

帰属収入は、23億5216万円（予算比1億970万円増）となりました。

基本金組入額1億6000万円を引いた消費収入は、予算比2億4333万円増の21億9216万円となりました。

【基本金組入額】

2014年度の基本金組入額は、2号基本金に次年度の新校舎建設等に備え1億5000万円を組入れ、4号基本金（恒常的に保持すべき資金）に1000万円を組入れました。

【消費支出の部】

(1) 人件費

人件費は11億4884万円（予算比413万円減）でした。帰属収入に占める割合は48.8%です。

(2) 教育研究経費

教育研究経費の支出は、9億6845万円で前年比507万円減少しました。消費支出全体に占める教育研究経費の割合は、41.2%と高く、教育研究活動と学生支援を重視する本学の特徴が表れています。

(3) 管理経費

管理経費の支出は、前年比1111万円減の1億7203万円でした。

(4) 消費収支差額

消費支出合計は、前年比2279万円増の22億8932万円（予算比683万円増）となりました。

この結果、帰属収入から消費支出を差し引いた帰属収支差額は、6283万円の収入超過となり、消費収入から消費支出を差し引いた当年度消費収支差額は、9717万円の支出超過となりました。

また、翌年度繰越消費支出超過額は12億2071万円（前年比3058万円支出超過増）となりました。

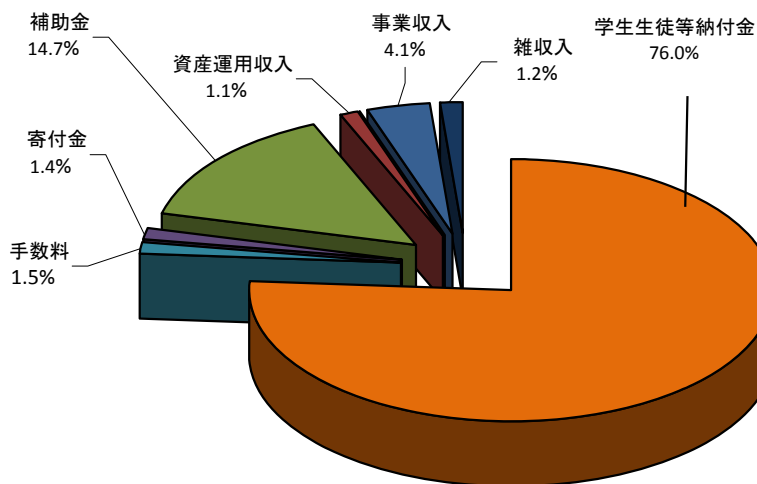
【消費収支計算書】

2014年4月1日から2015年3月31日まで (単位:千円)

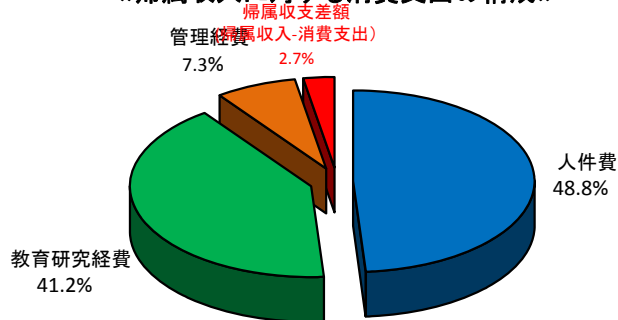
科目	予算	決算	差異(△印超過)
消費収入の部			
学生生徒等納付金	1,798,930	1,787,305	11,625
手数料	33,080	35,797	△ 2,717
寄付金	26,645	32,185	△ 5,540
補助金	253,260	346,087	△ 92,827
国庫補助金	253,260	346,087	△ 92,827
学術研究振興資金	0	0	0
資産運用収入	22,280	25,135	△ 2,855
資産売却差額	45	46	△ 1
事業収入	80,729	95,619	△ 14,890
雑収入	27,489	29,981	△ 2,492
帰属収入合計	2,242,458	2,352,155	△ 109,697
基本金組入額合計	△ 293,630	△ 160,000	△ 133,630
消費収入の部合計	1,948,828	2,192,155	△ 243,327
消費支出の部			
人件費	1,152,974	1,148,842	4,132
教育研究経費	968,618	968,453	165
管理経費	160,901	172,025	△ 11,124
消費支出の部合計	2,282,493	2,289,320	△ 6,827
当年度消費収入超過額	△ 333,665	△ 97,165	
前年度繰越消費支出超過額	1,190,132	1,190,132	
基本金取崩額	0	66,583	
翌年度繰越消費支出超過額	1,523,796	1,220,714	

※「消費収支計算書」は、消費収入及び消費支出の内容を明らかにし、その対比により収支のバランスと経営状態を知ることができます。

《帰属収入の構成》



《帰属収入に対する消費支出の構成》



2. 2014年度資金収支の概要

消費収支計算書と重複するものについては省略し、資金収支計算書特有の内容について説明します。

【資金収入の部】

(1)前受金収入

授業料等の前受金は、予算比8884万円増の6億1783万円となりました。

(2)その他の収入

その他の収入は、前期末未収入金、預り金等の収入です。

【資金支出の部】

(1)施設関係支出

施設関係支出は、グリーンバージョンハウス(分子育種温室)建設費7055万円等の支出です。

(2)設備関係支出

実験実習や研究用等の機器備品購入に1億3721万円、図書購入に301万円、車輛購入に175万円を支出しました。

(3)資産運用支出

次年度の新校舎建設に備え1億5000万円、退職給与の支払に備え4209万円等の特定資産を積立てました。

(4)その他の支出

前期末未払金6180万円をはじめ、預り金、前払金等の支出です。

(5)次年度繰越支払資金

次年度繰越支払資金は、10億3452万円(予算比1億5842万円増)となりました。

【資金収支計算書】

2014年4月1日から2015年3月31日まで (単位:千円)

科 目	予 算	決 算	差異(△印超過)
収入の部			
学生生徒等納付金収入	1,798,930	1,787,305	11,625
手数料収入	33,080	35,797	△ 2,717
寄付金収入	10,645	7,636	3,009
補助金収入	253,260	346,087	△ 92,827
国庫補助金収入	253,260	346,087	△ 92,827
学術研究振興資金収入	0	0	0
資産運用収入	22,280	25,135	△ 2,855
資産売却収入	45	46	△ 1
事業収入	80,729	95,619	△ 14,890
雑収入	27,489	29,981	△ 2,492
前受金収入	528,983	617,825	△ 88,842
その他の収入	427,864	541,098	△ 113,234
資金収入調整勘定	△ 604,824	△ 669,082	64,258
前年度繰越支払資金	959,446	959,446	
収入の部合計	3,537,926	3,776,894	△ 238,968
支出の部			
人件費支出	1,146,213	1,143,212	3,001
教育研究経費支出	619,070	611,490	7,580
管理経費支出	144,602	155,231	△ 10,629
借入金等利息支出	0	0	0
借入金等返済支出	0	0	0
施設関係支出	84,470	75,302	9,168
設備関係支出	118,360	141,969	△ 23,609
資産運用支出	192,456	193,010	△ 554
その他の支出	418,069	519,455	△ 101,386
資金支出調整勘定	△ 61,412	△ 97,298	35,886
次年度繰越支払資金	876,100	1,034,524	△ 158,424
支出の部合計	3,537,926	3,776,894	△ 238,968

※「資金収支計算書」は、その年度における支払資金(現金及びいつでも引き出すことができる預貯金)の収入および支出の内容を明らかにします。また、支払資金のてん末(資金の動きと期末残高)も明らかにします。

3. 2014年度末貸借対照表の概要

(1)固定資産

有形固定資産は、減価償却の合計額が、施設設備の整備に伴う「建物」や「教育研究用機器備品」等の取得額を上回り、1億3561万円減少しました。

その他の固定資産は、特定資産の積立等により1億6205万円増加しました。

(2)流動資産

流動資産は、現金預金、未収入金等の増加で、9055万円増加しました。

(3)固定負債

固定負債は、退職給与引当金の2億6240万円です。

退職給与引当金に対しては、同額の特定資産を積み立てています。

金融機関からの長期借入金は、ありません。

(3)流動負債

流動負債は、前受金6億1783万円、未払金8589万円、預り金4301万円で、前年比4852万円増加しました。

金融機関からの短期借入金は、ありません。

(4)基本金

基本金は、101億9449万円で、前年度から9342万円増加しました。

(5)その他

総資産額は、1億1699万円増加して99億8290万円となり、自己資金は89億7378万円となりました。

【貸借対照表】

科 目	2015年3月31日現在		増 減
	本年度末	前年度末	
資産の部			
固定資産	8,870,512	8,844,070	26,442
有形固定資産	6,574,275	6,709,883	△ 135,608
土地	3,030,529	3,030,529	0
建物・構築物	2,895,619	3,004,681	△ 109,062
機器備品	487,220	519,520	△ 32,300
図書	159,331	154,898	4,433
車輛	1,575	255	1,320
その他の固定資産	2,296,237	2,134,187	162,050
諸引当特定資産	2,284,581	2,128,031	156,550
その他	11,656	6,156	5,500
流動資産	1,112,388	1,021,841	90,547
現金預金	1,034,524	959,446	75,078
未収入金	64,257	43,347	20,910
その他	13,607	19,048	△ 5,441
資産の部合計	9,982,900	9,865,912	116,988
負債の部			
固定負債	262,400	256,770	5,630
退職給与引当金	262,400	256,770	5,630
長期未払金	0	0	0
流動負債	746,724	698,200	48,524
未払金	85,885	61,805	24,080
前受金	617,825	604,824	13,001
預り金	43,013	31,571	11,442
負債の部合計	1,009,124	954,970	54,154
基本金の部			
第1号基本金	9,890,490	9,957,073	△ 66,583
第2号基本金	150,000	0	150,000
第4号基本金	154,000	144,000	10,000
基本金の部合計	10,194,490	10,101,073	93,417
消費収支差額の部合計	△ 1,220,714	△ 1,190,132	△ 30,582
負債の部、基本金の部及び消費収支差額の部合計	9,982,900	9,865,912	116,988

※ 「貸借対照表」は、期末時点の「資産」「負債」「基本金及び消費収支差額」の残高を明らかにします。これにより財政状態の健全性を知ることができます。

☆各計算書は、千円未満を四捨五入しているため合計と一致しない場合があります。

4. 計算書の5ヶ年推移

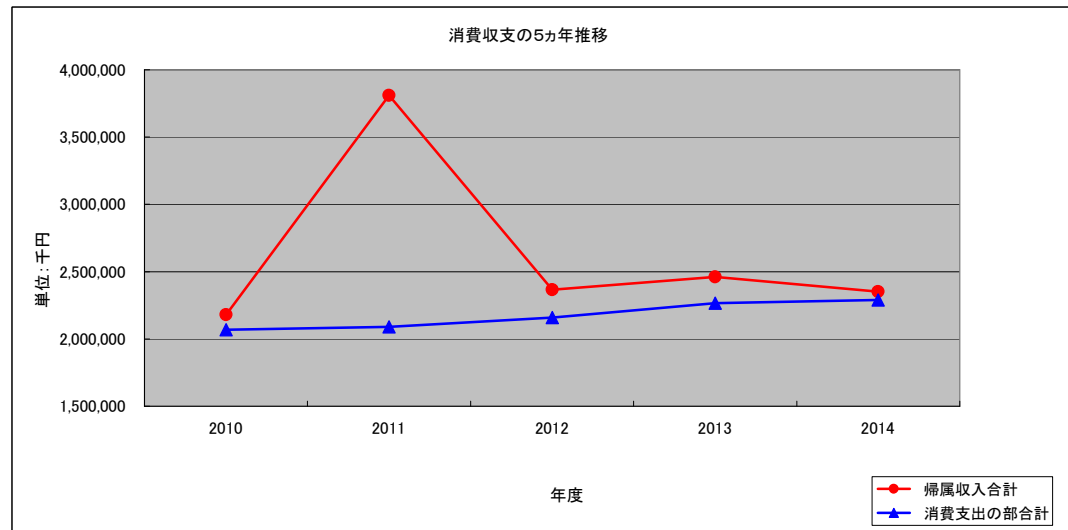
消費収支計算書 【単位:円】

消費収入の部														
科 目	2010年度決算	帰属収入 比率	2011年度決算	帰属収入 比率	対前年度 比較	2012年度決算	帰属収入 比率	対前年度 比較	2013年度決算	帰属収入 比率	対前年度 比較	2014年度決算	帰属収入 比率	対前年度 比較
学生生徒等納付金	1,731,943,500	79.45%	1,792,165,000	47.04%	103.5%	1,826,740,000	77.25%	101.9%	1,839,688,000	74.77%	100.7%	1,787,305,000	75.99%	97.2%
手数料	43,061,180	1.98%	46,290,540	1.22%	107.5%	41,801,280	1.77%	90.3%	42,929,200	1.74%	102.7%	35,796,600	1.52%	83.4%
寄付金	23,086,666	1.06%	1,558,837,631	40.92%	6752.1%	46,536,460	1.97%	3.0%	53,833,483	2.19%	115.7%	32,185,167	1.37%	59.8%
補助金	234,575,137	10.76%	305,659,021	8.02%	130.3%	314,861,000	13.31%	103.0%	355,341,000	14.44%	112.9%	346,087,000	14.71%	97.4%
資産運用収入	8,088,282	0.37%	13,773,073	0.36%	170.3%	21,413,679	0.91%	155.5%	25,590,575	1.04%	119.5%	25,134,856	1.07%	98.2%
資産売却差額	256,200	0.01%	21,672	0.00%	8.5%	8,274	0.00%	38.2%	341,565	0.01%	4128.2%	46,332	0.00%	13.6%
事業収入	126,382,099	5.80%	73,391,509	1.93%	58.1%	92,215,804	3.90%	125.6%	103,576,598	4.21%	112.3%	95,619,396	4.07%	92.3%
雑収入	12,557,827	0.58%	19,471,974	0.51%	155.1%	21,138,408	0.89%	108.6%	39,241,514	1.59%	185.6%	29,980,792	1.27%	76.4%
帰属収入合計	2,179,950,891	100.00%	3,809,610,420	100.00%	174.8%	2,364,714,905	100.00%	62.1%	2,460,541,935	100.00%	104.1%	2,352,155,143	100.00%	95.6%
基本金組入額	-214,327,082	9.83%	-1,636,958,424	42.97%	763.8%	-169,131,343	7.15%	10.3%	-157,296,831	6.39%	93.0%	-160,000,000	6.80%	101.7%
消費収入の部合計	1,965,623,809	90.17%	2,172,651,996	57.03%	110.5%	2,195,583,562	92.85%	101.1%	2,303,245,104	93.61%	104.9%	2,192,155,143	93.20%	95.2%

消費支出の部														
科 目	2010年度決算	帰属収入 比率	2011年度決算	帰属収入 比率	対前年度 比較	2012年度決算	帰属収入 比率	対前年度 比較	2013年度決算	帰属収入 比率	対前年度 比較	2014年度決算	帰属収入 比率	対前年度 比較
人件費	1,011,779,429	46.41%	1,038,092,295	27.25%	102.6%	1,039,098,774	43.94%	100.1%	1,109,866,880	45.11%	106.8%	1,148,841,731	48.84%	103.5%
教育研究経費	910,333,602	41.76%	892,717,649	23.43%	98.1%	960,869,890	40.63%	107.6%	973,523,726	39.57%	101.3%	968,453,426	41.17%	99.5%
（内 減価償却額）	342,671,247	(15.7%)	349,613,874	(9.18%)	102.0%	367,422,450	(15.53%)	105.1%	368,890,687	(14.99%)	100.4%	355,133,708	(15.10%)	96.3%
管理経費	146,149,582	6.70%	158,213,127	4.15%	108.3%	158,945,824	6.72%	100.5%	183,139,491	7.44%	115.2%	172,025,195	7.31%	93.9%
（内 減価償却額）	21,131,392	(1.00%)	23,760,636	(0.62%)	112.4%	20,759,015	(0.88%)	87.4%	16,979,994	(0.69%)	81.8%	16,794,371	(0.71%)	98.9%
借入金等利息	377,397	0.02%	0	0.00%	0.0%	0	0.00%	0.0%	0	0.00%	0.0%	0	0.00%	0.0%
資産処分差額	0	0.00%	0	0.00%	0.0%	0	0.00%	0.0%	0	0.00%	0.0%	0	0.00%	0.0%
徴収不能額	75,054	0.00%	0	0.00%	0.0%	0	0.00%	0.0%	0	0.00%	0.0%	0	0.00%	0.0%
消費支出の部合計	2,068,715,064	94.90%	2,089,023,071	54.84%	101.0%	2,158,914,488	91.30%	103.3%	2,266,530,097	92.12%	105.0%	2,289,320,352	97.33%	101.0%
当年度消費収入超過額	-103,091,255		83,628,925		+186,720,1809	36,669,074		-46,959,8519	36,715,007		+45,9339	-97,165,209		-133,880,2169
前年度繰越消費収入超過額	-1,244,053,304		-1,347,144,559		—	-1,263,515,634		—	-1,226,846,560		—	-1,190,131,553		—
基本金取崩額	0		0		0.0%	0		0.0%	0		0.0%	66,583,022		—
翌年度繰越消費収入超過額	-1,347,144,559		-1,263,515,634		93.8%	-1,226,846,560		97.1%	-1,190,131,553		97.0%	-1,220,713,740		102.6%

【注】

1. 大学開設は2003年度からです。
2. 大学院開設は2007年度からです。
3. 新学科開設は2009年度からです。

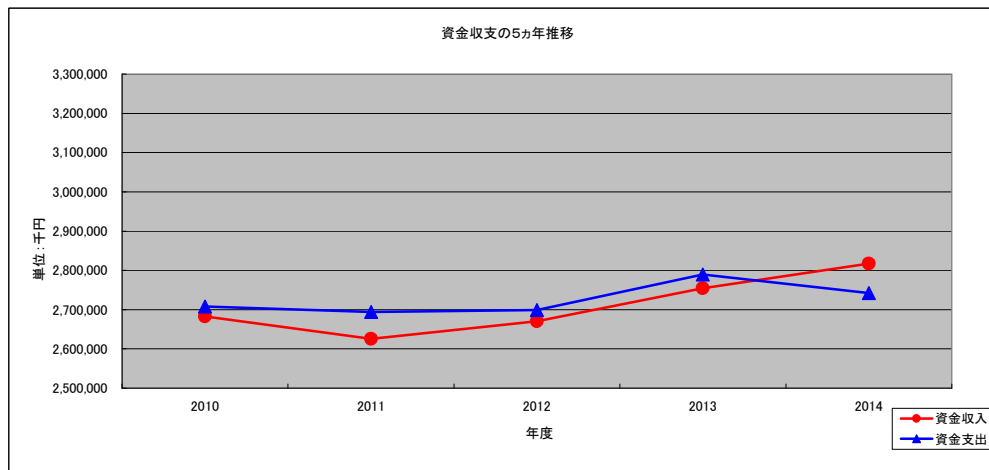


資金収支計算書

【単位:円】

収入の部									
科 目	2010年度決算	2011年度決算	対前年度比較	2012年度決算	対前年度比較	2013年度決算	対前年度比較	2014年度決算	対前年度比較
学生生徒等納付金収入	1,731,943,500	1,792,165,000	103.5%	1,826,740,000	101.9%	1,839,688,000	100.7%	1,787,305,000	97.2%
手数料収入	43,061,180	46,290,540	107.5%	41,801,280	90.3%	42,929,200	102.7%	35,796,600	83.4%
寄附金収入	21,033,082	46,340,100	220.3%	35,577,187	76.8%	19,458,299	54.7%	7,636,396	39.2%
補助金収入	234,575,137	305,659,021	130.3%	314,861,000	103.0%	355,341,000	112.9%	346,087,000	97.4%
資産運用収入	8,088,282	13,773,073	170.3%	21,413,679	155.5%	25,590,575	119.5%	25,134,856	98.2%
資産売却収入	256,200	21,672	8.5%	8,274	38.2%	341,565	4128.2%	46,332	13.6%
事業収入	126,382,099	73,391,509	58.1%	92,215,804	125.6%	103,576,598	112.3%	95,619,396	92.3%
雑収入	12,557,827	19,471,974	155.1%	21,138,408	108.6%	39,241,514	185.6%	29,980,792	76.4%
借入金等収入	100,000,000	0	0.0%	0	0.0%	0	0.0%	0	0.0%
前受金収入	637,171,500	683,311,200	107.2%	635,196,720	93.0%	604,824,440	95.2%	617,825,400	102.1%
その他の収入	387,280,418	343,036,470	88.6%	432,955,541	126.2%	401,819,228	92.8%	541,098,028	134.7%
資金収入調整勘定	-619,907,898	-698,155,846	112.6%	-751,620,307	107.7%	-678,543,397	90.3%	-669,081,758	98.6%
前年度繰越支払資金	1,117,619,816	1,091,934,805	97.7%	1,022,978,135	93.7%	994,537,141	97.2%	959,446,233	96.5%
収入の部合計	3,800,061,143	3,717,239,518	97.8%	3,693,265,721	99.4%	3,748,804,163	101.5%	3,776,894,275	100.7%

支出の部									
科 目	2010年度決算	2011年度決算	対前年度比較	2012年度決算	対前年度比較	2013年度決算	対前年度比較	2014年度決算	対前年度比較
人件費支出	1,030,701,335	1,042,432,295	101.1%	1,084,788,774	104.1%	1,085,816,880	100.1%	1,143,211,731	105.3%
教育研究経費支出	566,498,698	543,797,553	96.0%	592,709,067	109.0%	604,336,737	102.0%	611,489,780	101.2%
管理経費支出	125,018,190	134,452,491	107.5%	138,186,809	102.8%	163,611,711	118.4%	155,230,824	94.9%
借入金等利息支出	377,397	0	0.0%	0	0.0%	0	0.0%	0	0.0%
借入金等返済支出	100,000,000	0	0.0%	0	0.0%	0	0.0%	0	0.0%
施設関係支出	177,984,100	29,934,781	16.8%	29,103,900	97.2%	75,207,700	258.4%	75,302,343	100.1%
設備関係支出	140,089,989	194,275,289	138.7%	216,780,215	111.6%	133,072,222	61.4%	141,968,706	106.7%
資産運用支出	300,000,000	400,000,000	133.3%	350,000,000	87.5%	345,311,300	98.7%	193,010,000	55.9%
その他の支出	374,303,805	439,579,985	117.4%	416,772,691	94.8%	454,197,026	109.0%	519,454,843	114.4%
資金支出調整勘定	-106,847,176	-90,211,011	84.4%	-129,612,876	143.7%	-72,195,646	55.7%	-97,297,539	134.8%
次年度繰越支払資金	1,091,934,805	1,022,978,135	93.7%	994,537,141	97.2%	959,446,233	96.5%	1,034,523,587	107.8%
支出の部合計	3,800,061,143	3,717,239,518	97.8%	3,693,265,721	99.4%	3,748,804,163	101.5%	3,776,894,275	100.7%

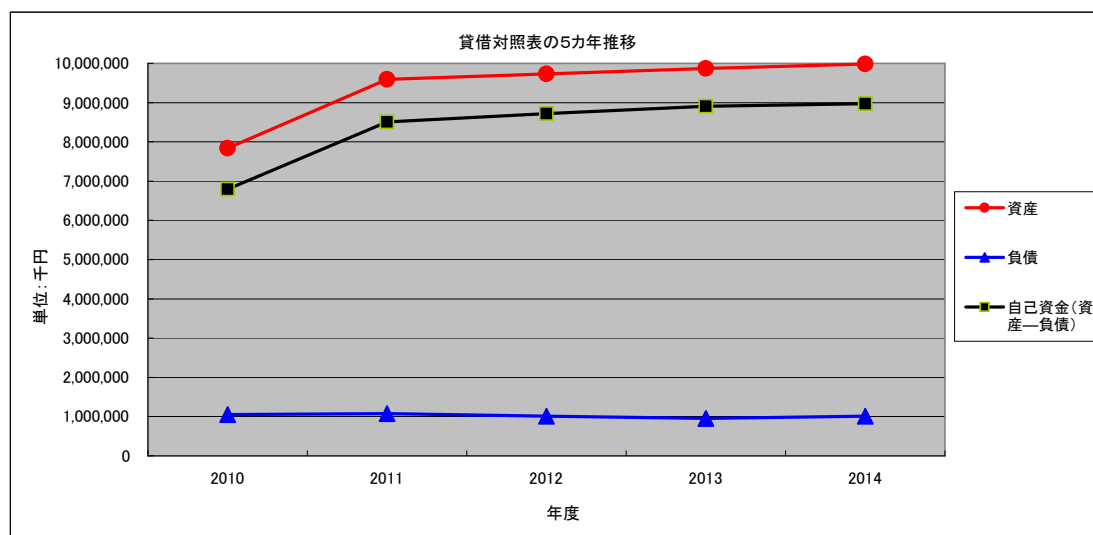


※資金収入・資金支出は、単年度の収入額・支出額です。

5. 貸借対照表の5ヶ年推移

【単位：千円】

科 目		年 度	2010(H22)	対前年度比較	2011(H23)	対前年度比較	2012(H24)	対前年度比較	2013(H25)	対前年度比較	2014(H26)	対前年度比較
資産の部	固定資産		6,715,759	107.9%	8,472,052	126.2%	8,645,563	102.0%	8,844,070	102.3%	8,870,512	100.3%
	有形固定資産		5,628,509	99.2%	6,989,142	124.2%	6,857,101	98.1%	6,709,883	97.9%	6,574,275	98.0%
	その他の固定資産		1,087,250	197.4%	1,482,910	136.4%	1,788,462	120.6%	2,134,187	119.3%	2,296,237	107.6%
	流動資産		1,124,230	94.8%	1,118,261	99.5%	1,083,650	96.9%	1,021,841	94.3%	1,112,388	108.9%
	資産の部合計		7,839,989	105.8%	9,590,313	122.3%	9,729,213	101.4%	9,865,912	101.4%	9,982,900	101.2%
負債の部	固定負債		286,908	0.0%	280,489	0.0%	232,720	0.0%	256,770	110.3%	262,400	102.2%
	流動負債		762,539	112.6%	798,695	104.7%	779,563	97.6%	698,200	89.6%	746,724	106.9%
	負債の部合計		1,049,447	143.7%	1,079,184	102.8%	1,012,283	93.8%	954,970	94.3%	1,009,124	105.7%
基本金の部	第1号基本金		8,010,686	102.7%	9,635,645	120.3%	9,803,776	101.7%	9,957,073	101.6%	9,890,490	99.3%
	第2号基本金		0	-	0	-	0	-	0	-	150,000	-
	第4号基本金		127,000	100.0%	139,000	109.4%	140,000	100.7%	144,000	102.9%	154,000	106.9%
	基本金の部合計		8,137,686	102.7%	9,774,645	120.1%	9,943,776	101.7%	10,101,073	101.6%	10,194,490	100.9%
消費収支差額の部			△ 1,347,144	108.3%	△ 1,263,516	93.8%	△ 1,226,847	97.1%	△ 1,190,132	97.0%	△ 1,220,714	102.6%
負債・基本金・消費収支差額合計			7,839,989	105.8%	9,590,313	122.3%	9,729,213	101.4%	9,865,912	101.4%	9,982,900	101.2%



6. 財務比率について

【消費収支計算書関係比率】

分類	比率名	算式	評価	2010年度	2011年度	2012年度	2013年度	2014年度	全国平均
経営状況	帰属収支差額比率	$\frac{\text{帰属収入}-\text{消費支出}}{\text{帰属収入}}$	△	5.1%	45.2%	8.7%	7.9%	2.7%	※ 5.2%
	収入構成	学生生徒等納付金比率	～	79.4%	47.0%	77.2%	74.8%	76.0%	※ 72.4%
	寄付金比率	$\frac{\text{寄付金}}{\text{帰属収入}}$	△	1.1%	40.9%	2.0%	2.2%	1.4%	※ 2.2%
	補助金比率	$\frac{\text{補助金}}{\text{帰属収入}}$	△	10.8%	8.0%	13.3%	14.4%	14.7%	※ 12.8%
支出構成	人件費比率	$\frac{\text{人件費}}{\text{帰属収入}}$	▼	46.4%	27.2%	43.9%	45.1%	48.8%	※ 52.4%
	教育研究経費比率	$\frac{\text{教育研究経費}}{\text{帰属収入}}$	△	41.8%	23.4%	40.6%	39.6%	41.2%	※ 31.5%
	管理経費比率	$\frac{\text{管理経費}}{\text{帰属収入}}$	▼	6.7%	4.2%	6.7%	7.4%	7.3%	※ 8.8%
	借入金等利息比率	$\frac{\text{借入金等利息}}{\text{帰属収入}}$	▼	0.0%	0.0%	0.0%	0.0%	0.0%	※ 0.3%
	基本金組入率	$\frac{\text{基本金組入額}}{\text{帰属収入}}$	△	9.8%	43.0%	7.2%	6.4%	6.8%	※ 12.1%
	減価償却費比率	$\frac{\text{減価償却額}}{\text{消費支出}}$	～	17.6%	17.9%	18.0%	17.0%	16.2%	11.7%
	収支のバランス	人件費依存率	$\frac{\text{人件費}}{\text{学生生徒等納付金}}$	▼	58.4%	57.9%	56.9%	60.3%	64.3%
消費収支比率		$\frac{\text{消費支出}}{\text{消費収入}}$	▼	105.2%	96.2%	98.3%	98.4%	104.4%	107.8%

※ 2011年度は、学校法人関西文理学園との発展的統合が完了し、残余財産15億3586万円の寄付を受入れました。その結果、帰属収入が例年より大きくなり、消費収支計算書関係比率のうち帰属収入を用いて計算する比率に大きな変動が出ています。

【貸借対照表関係比率】

分類	比率名	算式	評価	2010年度	2011年度	2012年度	2013年度	2014年度	全国平均
自己資金の状況	自己資金構成比率	$\frac{\text{自己資金}}{\text{総資金}}$	△	86.6%	88.7%	89.6%	90.3%	89.9%	87.4%
	消費収支差額構成比率	$\frac{\text{消費収支差額}}{\text{総資金}}$	△	△17.2%	△13.2%	△12.6%	△12.5%	△12.2%	△12.2%
	基本金比率	$\frac{\text{基本金}}{\text{基本金要組入額}}$	△	99.8%	99.9%	100.0%	100.0%	100.0%	97.1%
固定資産に対する自己資金の割合	固定比率	$\frac{\text{固定資産}}{\text{自己資金}}$	▼	98.9%	99.5%	99.2%	99.7%	98.8%	99.2%
	固定長期適合率	$\frac{\text{固定資産}}{\text{自己資金}+\text{固定負債}}$	▼	94.9%	96.4%	96.6%	96.9%	96.0%	91.7%
資産構成	固定資産構成比率	$\frac{\text{固定資産}}{\text{総資産}}$	▼	85.7%	88.3%	88.9%	89.6%	88.9%	86.7%
	流動資産構成比率	$\frac{\text{流動資産}}{\text{総資産}}$	△	14.3%	11.7%	11.1%	10.4%	11.1%	13.3%
負債に備える資産の状況	流動比率	$\frac{\text{流動資産}}{\text{流動負債}}$	△	147.4%	140.0%	139.0%	146.4%	149.0%	245.9%
	前受金保有率	$\frac{\text{現金預金}}{\text{前受金}}$	△	171.4%	149.7%	156.6%	158.6%	167.4%	327.9%
負債構成	固定負債構成比率	$\frac{\text{固定負債}}{\text{総資金}}$	▼	3.7%	2.9%	2.4%	2.6%	2.6%	7.2%
	流動負債構成比率	$\frac{\text{流動負債}}{\text{総資金}}$	▼	9.7%	8.3%	8.0%	7.1%	7.5%	5.4%
	総負債比率	$\frac{\text{総負債}}{\text{総資産}}$	▼	13.4%	11.3%	10.4%	9.7%	10.1%	12.6%
	負債比率	$\frac{\text{総負債}}{\text{自己資金}}$	▼	15.5%	12.7%	11.6%	10.8%	11.2%	14.4%

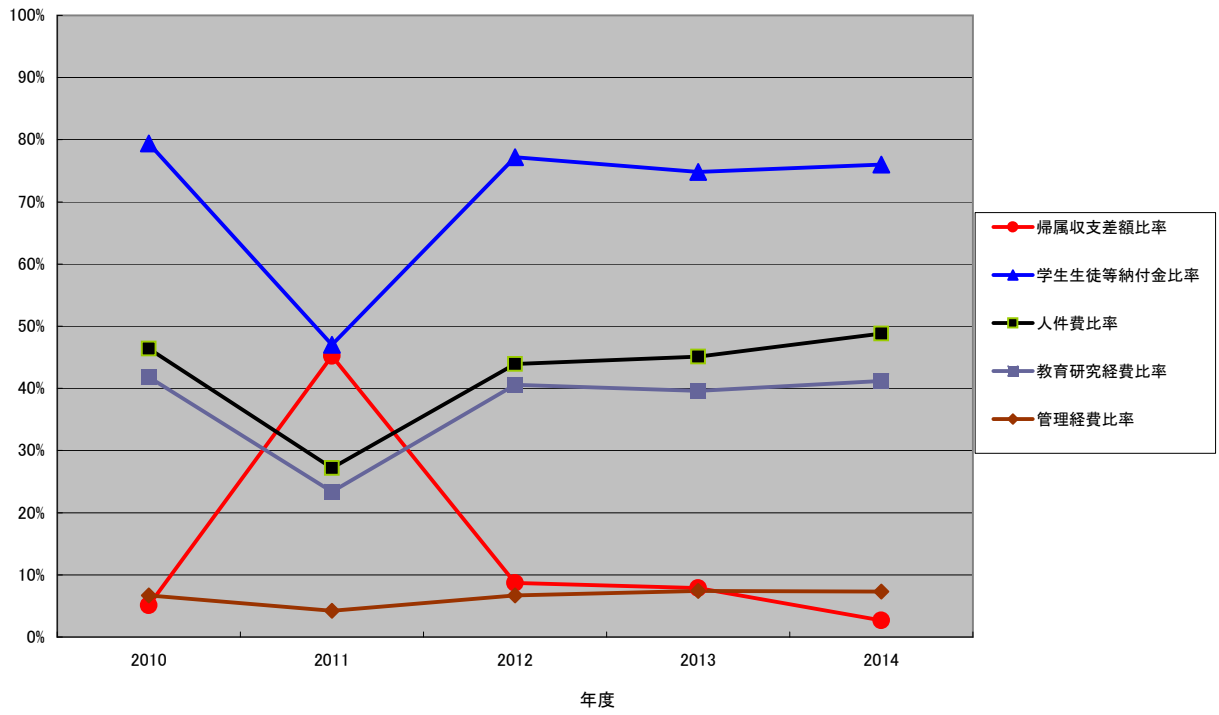
自己資金＝基本金＋消費収支差額

総資金＝総負債＋基本金＋消費収支差額

基本金要組入額＝基本金＋基本金未組入額

全国平均は、2013(平成25)年度全国平均(医歯系法人を除く大学法人)「平成25年度版 今日の私学財政」(日本私立学校振興・共済事業団)より評価は、「今日の私学財政」による評価。 △:高い値が良い ▼:低い値が良い ～:どちらともいえない

財務比率5カ年推移



7. 財産目録 (概要)

資産総額	9,982,900,102 円
内 基本財産	6,574,274,728 円
運用財産	3,408,625,374 円
負債総額	1,009,123,840 円
正味財産	8,973,776,262 円

資産額

1 基本財産

土地	77,284.73 m ²	3,030,529,218 円
建物	32,193.19 m ²	2,798,679,128 円
図書	25,339 冊	159,331,248 円
教具・校具・備品	1,161 点	487,220,005 円
その他	59 点	98,515,129 円

2 運用財産

現金預金		1,034,523,587 円
その他		2,374,101,787 円

資産総額 9,982,900,102 円

負債額

1 固定負債

退職給与引当金		262,400,000 円
その他		0 円

2 流動負債

短期借入金		0 円
その他		746,723,840 円

負債総額 1,009,123,840 円

正味財産 (資産総額 - 負債総額) 8,973,776,262 円