

財務の概要について

2012年度は、2009年度に新設された「アニマルバイオサイエンス学科」「コンピュータバイオサイエンス学科」の完成年次にあたり、昨年度に引き続き、新学科の教育環境充実に重点を置いた予算執行を行うとともに、就職活動支援、研究活動支援、大学改革推進事業に基づく初年次教育や就業力育成事業、留学生支援等、大学の総合的な充実に向け積極的な財政執行を行いました。

1. 2012年度消費収支の概要

【消費収入の部】

(1) 学生生徒等納付金

学生生徒納付金は、前年比3458万円増の18億2674万円でした。帰属収入全体に占める割合は77.2%です。2012年度は、2009年度に新設された2学科の完成年次となり、前年に比べ学生生徒納付金が増加しました。

(2) 手数料

入学検定料、証明手数料等の収入で4180万円となりました。前年度に対し449万円減少しています。

(3) 寄付金

寄付金は、4654万円でした。その主な内訳は、10周年記念事業への寄付金1482万円、研究助成の寄付金1225万円、企業からの奨学金支援の寄付金850万円です。

(4) 補助金・事業収入

補助金は3億1486万円を収納しました。その主な内訳は、経常費補助金が2億2855万円（内特別補助2462万円）、文科省の研究設備整備費等補助金5403万円、研究開発施設共用等促進費補助金2431万円、大学改革推進等補助金437万円等の交付を受けました。

また、本学の高い研究特性を生かした産官学連携の受託研究事業16件で7452万円の収入がありました。

(5) 帰属収入

帰属収入は、23億6471万円（予算比1億1361万円増）となりました。

基本金組入額1億6913万円を引いた消費収入は、予算比1億141万円増の21億9558万円となりました。

【基本金組入額】

2012年度の基本金組入額は、第1号基本金に・建物・構築物・機器備品・図書の購入等の1億6813万円を組入れ、4号基本金(恒常的に保持すべき資金)は、100万円を組入れました。

【消費支出の部】

(1) 人件費

人件費は10億3910万円（予算比215万円減）でした。帰属収入に占める割合は43.9%です。

(2) 教育研究経費

教育研究経費の支出は、9億6087万円で前年比6815万円増加しました。消費支出全体に占める教育研究経費の割合は、40.6%と高く、教育研究活動と学生支援を重視する本学の特徴が表れています。

(3) 管理経費

管理経費の支出は、前年比73万円増の1億5895万円でした。

(4) 消費収支差額

消費支出合計は、前年比6989万円増の21億5891万円（予算比6176万円増）となりました。

この結果、帰属収入から消費支出を差し引いた帰属収支差額は、2億580万円の収入超過となり、消費収入から消費支出を差し引いた消費収支差額も3667万円の収入超過となりました。

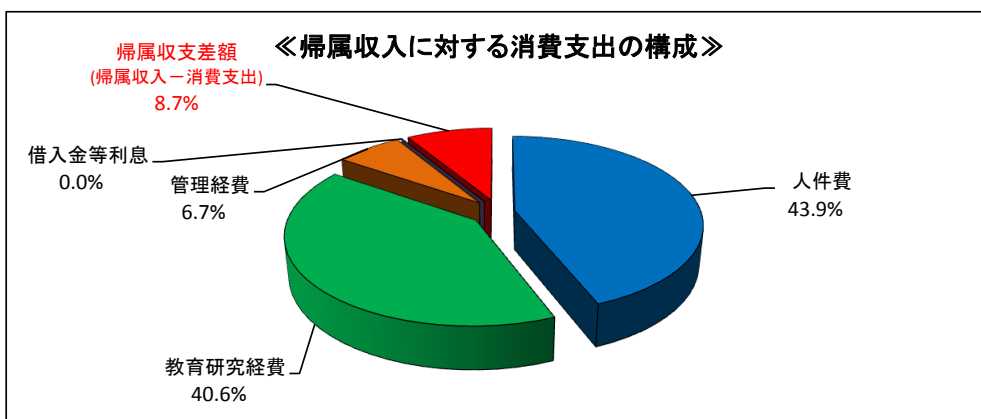
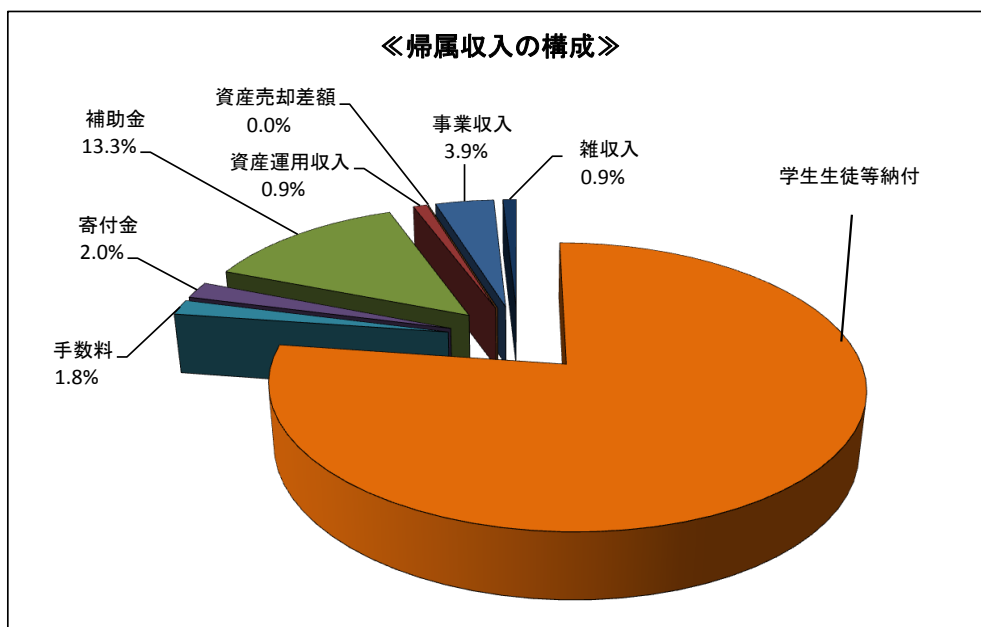
また、翌年度繰越消費支出超過額は12億2685万円（前年比3667万円支出超過減）となりました。

【消費収支計算書】

2012年4月1日から2013年3月31日まで (単位:千円)

| 科目 | 予算 | 決算 | 差異(△印超過) |
|---------------|-----------|-----------|-----------|
| 消費収入の部 | | | |
| 学生生徒等納付金 | 1,836,585 | 1,826,740 | 9,845 |
| 手数料 | 43,350 | 41,801 | 1,549 |
| 寄付金 | 13,930 | 46,536 | △ 32,606 |
| 補助金 | 253,670 | 314,861 | △ 61,191 |
| 国庫補助金 | 253,670 | 314,861 | △ 61,191 |
| 学術研究振興資金 | 0 | 0 | 0 |
| 資産運用収入 | 19,530 | 21,414 | △ 1,884 |
| 資産売却差額 | 100 | 8 | 92 |
| 事業収入 | 67,140 | 92,216 | △ 25,076 |
| 雑収入 | 16,800 | 21,138 | △ 4,338 |
| 帰属収入合計 | 2,251,105 | 2,364,715 | △ 113,610 |
| 基本金組入額合計 | △ 156,930 | △ 169,131 | 12,201 |
| 消費収入の部合計 | 2,094,175 | 2,195,584 | △ 101,409 |
| 消費支出の部 | | | |
| 人件費 | 1,041,250 | 1,039,099 | 2,151 |
| 教育研究経費 | 987,722 | 960,870 | 26,852 |
| 管理経費 | 161,252 | 158,946 | 2,306 |
| 借入金等利息 | 0 | 0 | 0 |
| 消費支出の部合計 | 2,190,224 | 2,158,914 | 31,310 |
| 当年度消費収入超過額 | △ 96,049 | 36,669 | |
| 前年度繰越消費支出超過額 | 1,263,516 | 1,263,516 | |
| 翌年度繰越消費支出超過額 | 1,539,565 | 1,226,847 | |

※「消費収支計算書」は、消費収入及び消費支出の内容を明らかにし、その対比により収支のバランスと経営状態を知ることができます。



2. 2012年度資金収支の概要

消費収支計算書と重複するものについては省略し、資金収支計算書特有の内容について説明します。

【資金収入の部】

(1)前受金収入

授業料等の前受金は、予算比2752万円減の6億3520万円となりました。

(2)その他の収入

その他の収入は、退職給与引当特定資産からの繰入収入、前期末未収入金、預り金等の収入です。

【資金支出の部】

(1)施設関係支出

施設関係支出は、実験附属施設整備と防犯システム設置の支出です。

(2)設備関係支出

実験実習や研究用等の機器備品購入に2億1286万円、図書購入に392万円を支出しました。

(3)資産運用支出

施設設備充実に対応するための特定資産に3億5000万円を積立てました。

(4)その他の支出

前期末未払金8777万円をはじめ預り金、前払金等の支出です。

(5)次年度繰越支払資金

次年度繰越支払資金は、9億9454万円となりました。

【資金収支計算書】

2012年4月1日から2013年3月31日まで (単位:千円)

| 科 目 | 予 算 | 決 算 | 差異(△印超過) |
|-------------|-----------|-----------|----------|
| 収入の部 | | | |
| 学生生徒等納付金収入 | 1,836,585 | 1,826,740 | 9,845 |
| 手数料収入 | 43,350 | 41,801 | 1,549 |
| 寄付金収入 | 6,000 | 35,577 | △ 29,577 |
| 補助金収入 | 253,670 | 314,861 | △ 61,191 |
| 国庫補助金収入 | 253,670 | 314,861 | △ 61,191 |
| 学術研究振興資金収入 | 0 | 0 | 0 |
| 資産運用収入 | 19,530 | 21,414 | △ 1,884 |
| 資産売却収入 | 100 | 8 | 92 |
| 事業収入 | 67,140 | 92,216 | △ 25,076 |
| 雑収入 | 16,800 | 21,138 | △ 4,338 |
| 借入金等収入 | 0 | 0 | 0 |
| 前受金収入 | 662,718 | 635,197 | 27,521 |
| その他の収入 | 428,281 | 432,956 | △ 4,675 |
| 資金収入調整勘定 | △ 683,311 | △ 751,620 | 68,309 |
| 前年度繰越支払資金 | 1,022,978 | 1,022,978 | |
| 収入の部合計 | 3,673,841 | 3,693,266 | △ 19,425 |
| 支出の部 | | | |
| 人件費支出 | 1,086,370 | 1,084,789 | 1,581 |
| 教育研究経費支出 | 610,058 | 592,709 | 17,349 |
| 管理経費支出 | 138,637 | 138,187 | 450 |
| 借入金等利息支出 | 0 | 0 | 0 |
| 借入金等返済支出 | 0 | 0 | 0 |
| 施設関係支出 | 28,319 | 29,104 | △ 785 |
| 設備関係支出 | 211,959 | 216,780 | △ 4,821 |
| 資産運用支出 | 300,000 | 350,000 | △ 50,000 |
| その他の支出 | 415,616 | 416,773 | △ 1,157 |
| 資金支出調整勘定 | △ 77,092 | △ 129,613 | 52,521 |
| 次年度繰越支払資金 | 959,974 | 994,537 | △ 34,563 |
| 支出の部合計 | 3,673,841 | 3,693,266 | △ 19,425 |

※「資金収支計算書」は、その年度における支払資金(現金及びいつでも引き出すことができる預貯金)の収入および支出の内容を明らかにします。また、支払資金のてん末(資金の動きと期末残高)も明らかにします。

3. 2012年度末貸借対照表の概要

(1)固定資産

有形固定資産は、施設設備の整備に伴う「建物付属設備」や「教育研究用機器備品」等の取得により1億3204万円増加しました。

その他の固定資産は、特定資産の積立により3億0555万円増加しました。

(2)流動資産

流動資産は、現金預金2844万円の減少等で、3461万円減少しました。

(3)固定負債

固定負債は、退職給与引当金2億3272万円です。

退職給与引当金に対しては、同額の特定資産を積み立てています。

金融機関からの長期借入金は、ありません。

(3)流動負債

流動負債は、前受金6億3520万円、未払金1億1364万円、預り金3073万円で、1913万円減少しました。

金融機関からの短期借入金は、ありません。

(4)基本金

基本金は、99億4378万円で、前年度から1億6913万円増加しました。

(5)その他

総資産額は、1億3890万円増加して97億2921万円となり、自己資金は87億1693万円となりました。

【貸借対照表】

| 科 目 | 2013年3月31日現在 (単位:千円) | | |
|------------------------|----------------------|-------------|-----------|
| | 本年度末 | 前年度末 | 増 減 |
| 資産の部 | | | |
| 固定資産 | 8,645,563 | 8,472,052 | 173,511 |
| 有形固定資産 | 6,857,101 | 6,989,142 | △ 132,041 |
| 土地 | 2,959,599 | 2,959,599 | 0 |
| 建物・構築物 | 3,184,496 | 3,342,998 | △ 158,502 |
| 機器備品 | 562,994 | 540,547 | 22,447 |
| 図書 | 149,501 | 145,233 | 4,268 |
| 車輛 | 510 | 765 | △ 255 |
| その他の固定資産 | 1,788,462 | 1,482,910 | 305,552 |
| 諸引当特定資産 | 1,782,720 | 1,478,410 | 304,310 |
| その他 | 5,742 | 4,500 | 1,242 |
| 流動資産 | 1,083,650 | 1,118,261 | △ 34,611 |
| 現金預金 | 994,537 | 1,022,978 | △ 28,441 |
| 未収入金 | 68,309 | 60,984 | 7,325 |
| その他 | 20,804 | 34,299 | △ 13,495 |
| 資産の部合計 | 9,729,213 | 9,590,313 | 138,900 |
| 負債の部 | | | |
| 固定負債 | 232,720 | 280,489 | △ 47,769 |
| 退職給与引当金 | 232,720 | 278,410 | △ 45,690 |
| 長期未払金 | 0 | 2,079 | △ 2,079 |
| 流動負債 | 779,563 | 798,695 | △ 19,132 |
| 未払金 | 113,638 | 87,765 | 25,873 |
| 前受金 | 635,197 | 683,311 | △ 48,114 |
| 預り金 | 30,728 | 27,619 | 3,109 |
| 負債の部合計 | 1,012,283 | 1,079,184 | △ 66,901 |
| 基本金の部 | | | |
| 第1号基本金 | 9,803,776 | 9,635,645 | 168,131 |
| 第4号基本金 | 140,000 | 139,000 | 1,000 |
| 基本金の部合計 | 9,943,776 | 9,774,645 | 169,131 |
| 消費収支差額の部合計 | △ 1,226,847 | △ 1,263,516 | 36,669 |
| 負債の部、基本金の部及び消費収支差額の部合計 | 9,729,213 | 9,590,313 | 138,900 |

※ 「貸借対照表」は、期末時点の「資産」「負債」「基本金及び消費収支差額」の残高を明らかにします。これにより財政状態の健全性を知ることができます。

☆各計算書は、千円未満を四捨五入しているため合計と一致しない場合があります。

4. 計算書の5ヶ年推移

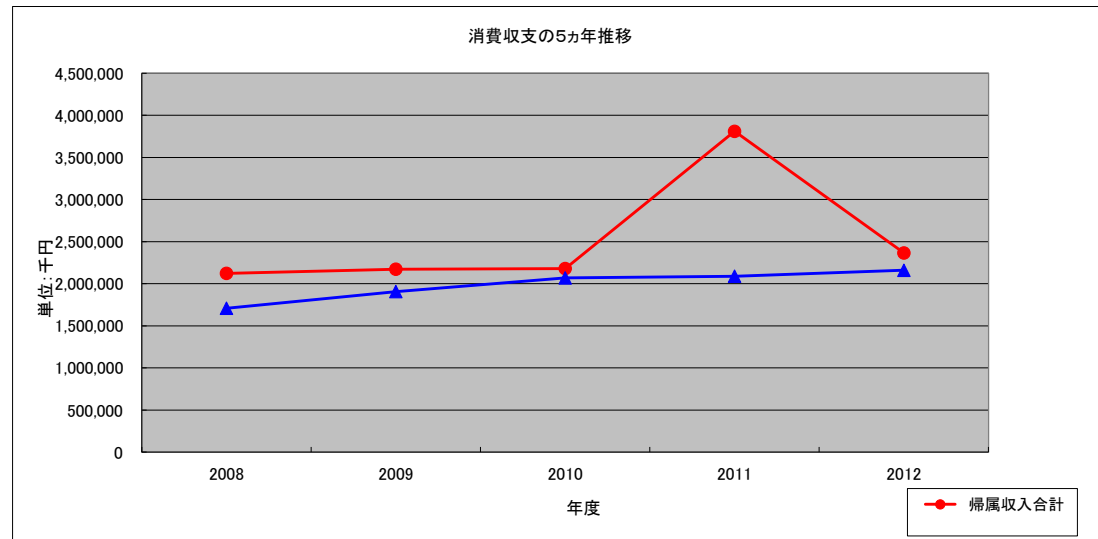
消費収支計算書 [単位:円]

| 消費収入の部 | | | | | | | | | | | | | | |
|----------|---------------|---------|---------------|---------|--------|---------------|---------|---------|----------------|---------|---------|---------------|---------|--------|
| 科目 | 2008年度決算 | 帰属収入比率 | 2009年度決算 | 帰属収入比率 | 対前年度比較 | 2010年度決算 | 帰属収入比率 | 対前年度比較 | 2011年度決算 | 帰属収入比率 | 対前年度比較 | 2012年度決算 | 帰属収入比率 | 対前年度比較 |
| 学生生徒等納付金 | 1,556,580,000 | 73.33% | 1,659,670,000 | 76.42% | 106.6% | 1,731,943,500 | 79.45% | 104.4% | 1,792,165,000 | 47.04% | 103.5% | 1,826,740,000 | 77.25% | 101.9% |
| 手数料 | 42,788,470 | 2.02% | 38,671,830 | 1.78% | 90.4% | 43,061,180 | 1.98% | 111.4% | 46,290,540 | 1.22% | 107.5% | 41,801,280 | 1.77% | 90.3% |
| 寄付金 | 21,247,437 | 1.00% | 27,845,959 | 1.28% | 131.1% | 23,086,666 | 1.06% | 82.9% | 1,558,837,631 | 40.92% | 6752.1% | 46,536,460 | 1.97% | 3.0% |
| 補助金 | 368,247,000 | 17.35% | 317,199,047 | 14.61% | 86.1% | 234,575,137 | 10.76% | 74.0% | 305,659,021 | 8.02% | 130.3% | 314,861,000 | 13.31% | 103.0% |
| 資産運用収入 | 7,960,875 | 0.38% | 6,813,844 | 0.31% | 85.6% | 8,088,282 | 0.37% | 118.7% | 13,773,073 | 0.36% | 170.3% | 21,413,679 | 0.91% | 155.5% |
| 資産売却差額 | 1,828,575 | 0.09% | 15,960 | 0.00% | 0.9% | 256,200 | 0.01% | 1605.3% | 21,672 | 0.00% | 8.5% | 8,274 | 0.00% | 38.2% |
| 事業収入 | 103,168,019 | 4.86% | 106,418,120 | 4.90% | 103.2% | 126,382,099 | 5.80% | 118.8% | 73,391,509 | 1.93% | 58.1% | 92,215,804 | 3.90% | 125.6% |
| 雑収入 | 20,825,408 | 0.98% | 15,217,200 | 0.70% | 73.1% | 12,557,827 | 0.58% | 82.5% | 19,471,974 | 0.51% | 155.1% | 21,138,408 | 0.89% | 108.6% |
| 帰属収入合計 | 2,122,645,784 | 100.00% | 2,171,851,960 | 100.00% | 102.3% | 2,179,950,891 | 100.00% | 100.4% | 3,809,610,420 | 100.00% | 174.8% | 2,364,714,905 | 100.00% | 62.1% |
| 基本金組入額 | -477,250,480 | 22.48% | -237,805,919 | 10.95% | 49.8% | -214,327,082 | 9.83% | 90.1% | -1,636,958,424 | 42.97% | 763.8% | -169,131,343 | 7.15% | 10.3% |
| 消費収入の部合計 | 1,645,395,304 | 77.52% | 1,934,046,041 | 89.05% | 117.5% | 1,965,623,809 | 90.17% | 101.6% | 2,172,651,996 | 57.03% | 110.5% | 2,195,583,562 | 92.85% | 101.1% |

| 消費支出の部 | | | | | | | | | | | | | | |
|--------------|----------------|----------|----------------|----------|--------------|----------------|---------|---------------|----------------|---------|---------------|----------------|----------|--------------|
| 科目 | 2008年度決算 | 帰属収入比率 | 2009年度決算 | 帰属収入比率 | 対前年度比較 | 2010年度決算 | 帰属収入比率 | 対前年度比較 | 2011年度決算 | 帰属収入比率 | 対前年度比較 | 2012年度決算 | 帰属収入比率 | 対前年度比較 |
| 人件費 | 790,776,883 | 37.25% | 859,809,627 | 39.59% | 108.7% | 1,011,779,429 | 46.41% | 117.7% | 1,038,092,295 | 27.25% | 102.6% | 1,039,098,774 | 43.94% | 100.1% |
| 教育研究経費 | 717,302,799 | 33.79% | 877,978,462 | 40.43% | 122.4% | 910,333,602 | 41.76% | 103.7% | 892,717,649 | 23.43% | 98.1% | 960,869,890 | 40.63% | 107.6% |
| (内 減価償却額) | 251,869,335 | (26.44%) | 336,179,937 | (11.86%) | 133.5% | 342,671,247 | (15.7%) | 101.9% | 349,613,874 | (9.18%) | 102.0% | 367,422,450 | (15.53%) | 105.1% |
| 管理経費 | 199,486,807 | 9.40% | 168,452,011 | 7.76% | 84.4% | 146,149,582 | 6.70% | 86.8% | 158,213,127 | 4.15% | 108.3% | 158,945,824 | 6.72% | 100.5% |
| (内 減価償却額) | 24,535,721 | (1.56%) | 20,833,942 | (1.15%) | 84.9% | 21,131,392 | (1.00%) | 101.4% | 23,760,636 | (0.62%) | 112.4% | 20,759,015 | (0.88%) | 87.4% |
| 借入金等利息 | 770,682 | 0.00% | 0 | 0.00% | 0.0% | 377,397 | 0.02% | 0.0% | 0 | 0.00% | 0.0% | 0 | 0.00% | 0.0% |
| 資産処分差額 | 0 | 0.00% | 0 | 0.00% | 0.0% | 0 | 0.00% | 0.0% | 0 | 0.00% | 0.0% | 0 | 0.00% | 0.0% |
| 徴収不能額 | 0 | 0.00% | 0 | 0.00% | 0.0% | 75,054 | 0.00% | 0.0% | 0 | 0.00% | 0.0% | 0 | 0.00% | 0.0% |
| 消費支出の部合計 | 1,708,337,171 | 80.48% | 1,906,240,100 | 87.77% | 111.6% | 2,068,715,064 | 94.90% | 108.5% | 2,089,023,071 | 54.84% | 101.0% | 2,158,914,488 | 91.30% | 103.3% |
| 当年度消費収入超過額 | -62,941,867 | | 27,805,941 | | +90,747,8089 | -103,091,255 | | -130,897,1969 | 83,628,925 | | +186,720,1809 | 36,669,074 | | -46,959,8519 |
| 前年度繰越消費収入超過額 | -1,208,917,378 | | -1,271,859,245 | | - | -1,244,053,304 | | - | -1,347,144,559 | | - | -1,263,515,634 | | - |
| 基本金取崩額 | 0 | | 0 | | 0.0% | 0 | | 0.0% | 0 | | 0.0% | 0 | | 0.0% |
| 翌年度繰越消費収入超過額 | -1,271,859,245 | | -1,244,053,304 | | 97.8% | -1,347,144,559 | | 108.3% | -1,283,515,634 | | 93.8% | -1,226,846,560 | | 97.1% |

【注】

1. 大学開設は2003年度からです。
2. 大学院開設は2007年度からです。
3. 新学科開設は2009年度からです。

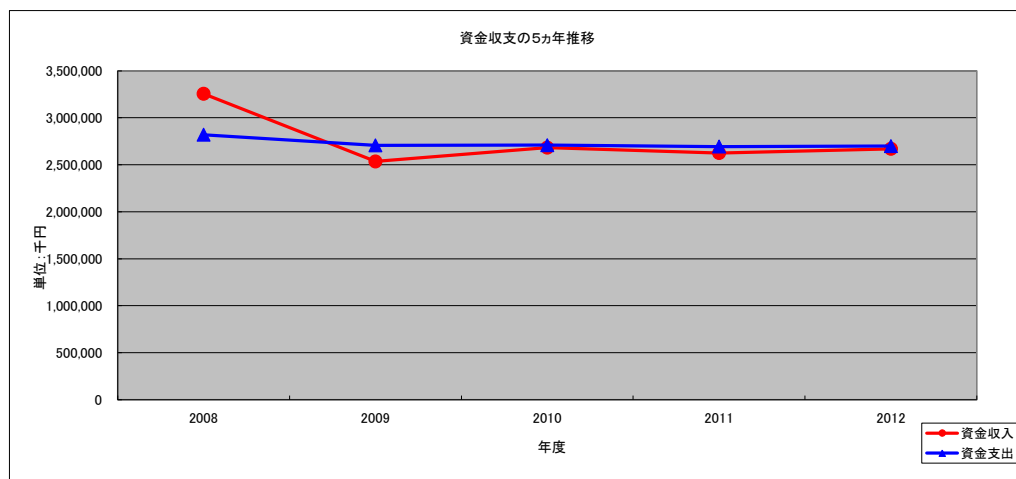


資金収支計算書

【単位:円】

| 収入の部 | | | | | | | | | |
|------------|----------------------|----------------------|--------------|----------------------|--------------|----------------------|--------------|----------------------|--------------|
| 科 目 | 2008年度決算 | 2009年度決算 | 対前年度比較 | 2010年度決算 | 対前年度比較 | 2011年度決算 | 対前年度比較 | 2012年度決算 | 対前年度比較 |
| 学生生徒等納付金収入 | 1,556,580,000 | 1,659,670,000 | 106.6% | 1,731,943,500 | 104.4% | 1,792,165,000 | 103.5% | 1,826,740,000 | 101.9% |
| 手数料収入 | 42,788,470 | 38,671,830 | 90.4% | 43,061,180 | 111.4% | 46,290,540 | 107.5% | 41,801,280 | 90.3% |
| 寄附金収入 | 14,724,450 | 22,003,989 | 149.4% | 21,033,082 | 95.6% | 46,340,100 | 220.3% | 35,577,187 | 76.8% |
| 補助金収入 | 368,247,000 | 317,199,047 | 86.1% | 234,575,137 | 74.0% | 305,659,021 | 130.3% | 314,861,000 | 103.0% |
| 資産運用収入 | 7,960,875 | 6,813,844 | 85.6% | 8,088,282 | 118.7% | 13,773,073 | 170.3% | 21,413,679 | 155.5% |
| 資産売却収入 | 1,828,575 | 15,960 | 0.9% | 256,200 | 1605.3% | 21,672 | 8.5% | 8,274 | 38.2% |
| 事業収入 | 103,168,019 | 106,418,120 | 103.2% | 126,382,099 | 118.8% | 73,391,509 | 58.1% | 92,215,804 | 125.6% |
| 雑収入 | 20,825,408 | 15,217,200 | 73.1% | 12,557,827 | 82.5% | 19,471,974 | 155.1% | 21,138,408 | 108.6% |
| 借入金等収入 | 100,000,000 | 0 | 0.0% | 100,000,000 | 0.0% | 0 | 0.0% | 0 | 0.0% |
| 前受金収入 | 524,882,000 | 596,815,094 | 113.7% | 637,171,500 | 106.8% | 683,311,200 | 107.2% | 635,196,720 | 93.0% |
| その他の収入 | 1,223,128,160 | 350,960,985 | 28.7% | 387,280,418 | 110.3% | 343,036,470 | 88.6% | 432,955,541 | 126.2% |
| 資金収入調整勘定 | -708,394,915 | -578,702,734 | 81.7% | -619,907,898 | 107.1% | -698,155,846 | 112.6% | -751,620,307 | 107.7% |
| 前年度繰越支払資金 | 853,424,638 | 1,289,180,924 | 151.1% | 1,117,619,816 | 86.7% | 1,091,934,805 | 97.7% | 1,022,978,135 | 93.7% |
| 収入の部合計 | 4,109,162,680 | 3,824,264,259 | 93.1% | 3,800,061,143 | 99.4% | 3,717,239,518 | 97.8% | 3,693,265,721 | 99.4% |

| 支出の部 | | | | | | | | | |
|-----------|----------------------|----------------------|--------------|----------------------|--------------|----------------------|--------------|----------------------|--------------|
| 科 目 | 2008年度決算 | 2009年度決算 | 対前年度比較 | 2010年度決算 | 対前年度比較 | 2011年度決算 | 対前年度比較 | 2012年度決算 | 対前年度比較 |
| 人件費支出 | 753,846,883 | 850,349,627 | 112.8% | 1,030,701,335 | 121.2% | 1,042,432,295 | 101.1% | 1,084,788,774 | 104.1% |
| 教育研究経費支出 | 463,291,987 | 542,643,566 | 117.1% | 566,498,698 | 104.4% | 543,797,553 | 96.0% | 592,709,067 | 109.0% |
| 管理経費支出 | 164,875,898 | 147,618,069 | 89.5% | 125,018,190 | 84.7% | 134,452,491 | 107.5% | 138,186,809 | 102.8% |
| 借入金等利息支出 | 770,682 | 0 | 0.0% | 377,397 | 0.0% | 0 | 0.0% | 0 | 0.0% |
| 借入金等返済支出 | 100,000,000 | 0 | 0.0% | 100,000,000 | 0.0% | 0 | 0.0% | 0 | 0.0% |
| 施設関係支出 | 926,183,061 | 9,149,000 | 1.0% | 177,984,100 | 1945.4% | 29,934,781 | 16.8% | 29,103,900 | 97.2% |
| 設備関係支出 | 240,844,579 | 166,852,510 | 69.3% | 140,089,989 | 84.0% | 194,275,289 | 138.7% | 216,780,215 | 111.6% |
| 資産運用支出 | 236,930,000 | 309,460,000 | 130.6% | 300,000,000 | 96.9% | 400,000,000 | 133.3% | 350,000,000 | 87.5% |
| その他の支出 | 475,300,297 | 745,667,402 | 156.9% | 374,303,805 | 50.2% | 439,579,985 | 117.4% | 416,772,691 | 94.8% |
| 資金支出調整勘定 | -542,061,631 | -65,095,731 | 12.0% | -106,847,176 | 164.1% | -90,211,011 | 84.4% | -129,612,876 | 143.7% |
| 次年度繰越支払資金 | 1,289,180,924 | 1,117,619,816 | 86.7% | 1,091,934,805 | 97.7% | 1,022,978,135 | 93.7% | 994,537,141 | 97.2% |
| 支出の部合計 | 4,109,162,680 | 3,824,264,259 | 93.1% | 3,800,061,143 | 99.4% | 3,717,239,518 | 97.8% | 3,693,265,721 | 99.4% |



※資金収入・資金支出は、単年度の収入額・支出額です。

5. 貸借対照表の5ヶ年推移

【単位：千円】

| 科 目 | 年 度 | 2008(H20) | 対前年度比較 | 2009(H21) | 対前年度比較 | 2010(H22) | 対前年度比較 | 2011(H23) | 対前年度比較 | 2012(H24) | 対前年度比較 |
|-----------------|-------------|-----------|-------------|-----------|-------------|-----------|-------------|-----------|-------------|-----------|--------|
| 資産の部 | 固定資産 | 6,089,572 | 105.6% | 6,223,274 | 102.2% | 6,715,759 | 107.9% | 8,472,052 | 126.2% | 8,645,563 | 102.0% |
| | 有形固定資産 | 5,848,142 | 117.8% | 5,672,384 | 97.0% | 5,628,509 | 99.2% | 6,989,142 | 124.2% | 6,857,101 | 98.1% |
| | その他の固定資産 | 241,430 | 30.0% | 550,890 | 228.2% | 1,087,250 | 197.4% | 1,482,910 | 136.4% | 1,788,462 | 120.6% |
| | 流動資産 | 1,445,035 | 135.2% | 1,186,105 | 82.1% | 1,124,230 | 94.8% | 1,118,261 | 99.5% | 1,083,650 | 96.9% |
| | 資産の部合計 | 7,534,607 | 110.2% | 7,409,379 | 98.3% | 7,839,989 | 105.8% | 9,590,313 | 122.3% | 9,729,213 | 101.4% |
| 負債の部 | 固定負債 | 36,930 | 0.0% | 52,627 | 0.0% | 286,908 | 0.0% | 280,489 | 97.8% | 232,720 | 83.0% |
| | 流動負債 | 1,083,983 | 129.5% | 677,446 | 62.5% | 762,539 | 112.6% | 798,695 | 104.7% | 779,563 | 97.6% |
| | 負債の部合計 | 1,120,913 | 133.9% | 730,073 | 65.1% | 1,049,447 | 143.7% | 1,079,184 | 102.8% | 1,012,283 | 93.8% |
| 基本金の部 | 第1号基本金 | 7,558,553 | 106.4% | 7,796,359 | 103.1% | 8,010,686 | 102.7% | 9,635,645 | 120.3% | 9,803,776 | 101.7% |
| | 第4号基本金 | 127,000 | 121.0% | 127,000 | 100.0% | 127,000 | 100.0% | 139,000 | 109.4% | 140,000 | 100.7% |
| | 基本金の部合計 | 7,685,553 | 106.6% | 7,923,359 | 103.1% | 8,137,686 | 102.7% | 9,774,645 | 120.1% | 9,943,776 | 101.7% |
| 消費収支差額の部 | △ 1,271,859 | 105.2% | △ 1,244,053 | 97.8% | △ 1,347,144 | 108.3% | △ 1,263,516 | 93.8% | △ 1,226,847 | 97.1% | |
| 負債・基本金・消費収支差額合計 | 7,534,607 | 110.2% | 7,409,379 | 98.3% | 7,839,989 | 105.8% | 9,590,313 | 122.3% | 9,729,212 | 101.4% | |

6. 財務比率について

【消費収支計算書関係比率】

| 分類 | 比率名 | 算式 | 評価 | 2008年度 | 2009年度 | 2010年度 | 2011年度 | 2012年度 | 全国平均 |
|------|------------|---|----|--------|--------|--------|--------|--------|---------|
| 経営状況 | 帰属収支差額比率 | $\frac{\text{帰属収入}-\text{消費支出}}{\text{帰属収入}}$ | △ | 19.5% | 12.2% | 5.1% | 45.2% | 8.7% | ※ 3.4% |
| | 学生生徒等納付金比率 | $\frac{\text{学生生徒等納付金}}{\text{帰属収入}}$ | ～ | 73.3% | 76.4% | 79.4% | 47.0% | 77.2% | ※ 72.7% |
| 収入構成 | 寄付金比率 | $\frac{\text{寄付金}}{\text{帰属収入}}$ | △ | 1.0% | 1.3% | 1.1% | 40.9% | 2.0% | ※ 2.3% |
| | 補助金比率 | $\frac{\text{補助金}}{\text{帰属収入}}$ | △ | 17.3% | 14.6% | 10.8% | 8.0% | 13.3% | ※ 12.4% |
| | 人件費比率 | $\frac{\text{人件費}}{\text{帰属収入}}$ | ▼ | 37.3% | 39.6% | 46.4% | 27.2% | 43.9% | ※ 54.0% |
| 支出構成 | 教育研究経費比率 | $\frac{\text{教育研究経費}}{\text{帰属収入}}$ | △ | 33.8% | 40.4% | 41.8% | 23.4% | 40.6% | ※ 30.9% |
| | 管理経費比率 | $\frac{\text{管理経費}}{\text{帰属収入}}$ | ▼ | 9.4% | 7.8% | 6.7% | 4.2% | 6.7% | ※ 8.7% |
| | 借入金等利息比率 | $\frac{\text{借入金等利息}}{\text{帰属収入}}$ | ▼ | 0.0% | 0.0% | 0.0% | 0.0% | 0.0% | ※ 0.4% |
| | 基本金組入率 | $\frac{\text{基本金組入額}}{\text{帰属収入}}$ | △ | 22.5% | 10.9% | 9.8% | 43.0% | 7.2% | ※ 11.6% |
| | 減価償却費比率 | $\frac{\text{減価償却額}}{\text{消費支出}}$ | ～ | 16.2% | 18.7% | 17.6% | 17.9% | 18.0% | 11.3% |
| | 人件費依存率 | $\frac{\text{人件費}}{\text{学生生徒等納付金}}$ | ▼ | 50.8% | 51.8% | 58.4% | 57.9% | 56.9% | 74.4% |
| | 消費収支比率 | $\frac{\text{消費支出}}{\text{消費収入}}$ | ▼ | 103.8% | 98.6% | 105.2% | 96.2% | 98.3% | 109.2% |

※ 2011年度は、学校法人関西文理学園との発展的統合が完了し、残余財産15億3586万円の寄付を受入れました。その結果、帰属収入が例年より大きくなり、消費収支計算書関係比率のうち帰属収入を用いて計算する比率に大きな変動が出ています。

【貸借対照表関係比率】

| 分類 | 比率名 | 算式 | 評価 | 2008年度 | 2009年度 | 2010年度 | 2011年度 | 2012年度 | 全国平均 |
|-------------|-----------------|---|----------------------------------|--------|--------|--------|--------|--------|--------|
| 自己資金の状況 | 自己資金構成比率 | $\frac{\text{自己資金}}{\text{総資金}}$ | △ | 85.1% | 90.1% | 86.6% | 88.7% | 89.6% | 86.9% |
| | 消費収支差額構成比率 | $\frac{\text{消費収支差額}}{\text{総資金}}$ | △ | △16.9% | △16.8% | △17.2% | △13.2% | △12.6% | △10.5% |
| | 基本金比率 | $\frac{\text{基本金}}{\text{基本金要組入額}}$ | △ | 94.0% | 99.8% | 99.8% | 99.9% | 100.0% | 97.1% |
| | 固定資産に対する自己資金の割合 | $\frac{\text{固定資産}}{\text{自己資金}}$ | ▼ | 94.9% | 93.2% | 98.9% | 99.5% | 99.2% | 100.1% |
| 資産構成 | 固定長期適合率 | $\frac{\text{固定資産}}{\text{自己資金}+\text{固定負債}}$ | ▼ | 94.4% | 92.4% | 94.9% | 96.4% | 96.6% | 92.2% |
| | 固定資産構成比率 | $\frac{\text{固定資産}}{\text{総資産}}$ | ▼ | 80.8% | 84.0% | 85.7% | 88.3% | 88.9% | 87.0% |
| | 流動資産構成比率 | $\frac{\text{流動資産}}{\text{総資産}}$ | △ | 19.2% | 16.0% | 14.3% | 11.7% | 11.1% | 13.0% |
| 負債に備える資産の状況 | 流動比率 | $\frac{\text{流動資産}}{\text{流動負債}}$ | △ | 133.3% | 175.1% | 147.4% | 140.0% | 139.0% | 230.3% |
| | 前受金保有率 | $\frac{\text{現金預金}}{\text{前受金}}$ | △ | 245.6% | 187.3% | 171.4% | 149.7% | 156.6% | 311.7% |
| | 負債構成 | 固定負債構成比率 | $\frac{\text{固定負債}}{\text{総資金}}$ | ▼ | 0.5% | 0.7% | 3.7% | 2.9% | 2.4% |
| 流動負債構成比率 | | $\frac{\text{流動負債}}{\text{総資金}}$ | ▼ | 14.4% | 9.1% | 9.7% | 8.3% | 8.0% | 5.6% |
| 総負債比率 | | $\frac{\text{総負債}}{\text{総資産}}$ | ▼ | 14.9% | 9.9% | 13.4% | 11.3% | 10.4% | 13.1% |
| 負債比率 | | $\frac{\text{総負債}}{\text{自己資金}}$ | ▼ | 17.5% | 10.9% | 15.5% | 12.7% | 11.6% | 15.1% |

自己資金＝基本金＋消費収支差額

総資金＝総負債＋基本金＋消費収支差額

基本金要組入額＝基本金＋基本金未組入額

全国平均は、2011(平成23)年度全国平均(医歯系法人を除く大学法人)「平成24年度版 今日の私学財政」(日本私立学校振興・共済事業団)より評価は、「今日の私学財政」による評価。 △:高い値が良い ▼:低い値が良い ～:どちらともいえない

7. 財産目録(概要)

| | |
|--------|-----------------|
| 資産総額 | 9,729,212,820 円 |
| 内 基本財産 | 6,857,100,598 円 |
| 運用財産 | 2,872,112,222 円 |
| 負債総額 | 1,012,283,187 円 |
| 正味財産 | 8,716,929,633 円 |

資産額

1 基本財産

| | | |
|----------|--------------------------|-----------------|
| 土地 | 74,748.91 m ² | 2,959,599,218 円 |
| 建物 | 32,079.93 m ² | 3,035,437,199 円 |
| 図書 | 22,037 冊 | 149,501,483 円 |
| 教具・校具・備品 | 1,927 点 | 562,993,858 円 |
| その他 | 58 点 | 149,568,840 円 |

2 運用財産

| | | |
|------|--|-----------------|
| 現金預金 | | 994,537,141 円 |
| その他 | | 1,877,575,081 円 |

資産総額 9,729,212,820 円

負債額

1 固定負債

| | | |
|-------|--|---------------|
| 長期借入金 | | 0 円 |
| その他 | | 232,720,000 円 |

2 流動負債

| | | |
|-------|--|---------------|
| 短期借入金 | | 0 円 |
| その他 | | 779,563,187 円 |

負債総額 1,012,283,187 円

正味財産 (資産総額 - 負債総額) 8,716,929,633 円